

Les jeunes adultes Saguenay et Lac-Saint-Jean

Perspective historique et situation
actuelle de la migration interne
Mobilité et territoire

Camil Girard, INRS/Culture et Société
Groupe recherche histoire GRH/UQAC
UQAC 10 octobre 2003
Saguenay Vision 2025

Plan de la présentation

1-Quelques repères sur l'équipe et l'enquête auprès des jeunes adultes migrants au Québec

2-La situation actuelle de la région : le Saguenay et le Lac-Saint-Jean: quelques tendances

3-Histoire et jeunes en région: imp. jusqu 'en 1970

4-Survol des résultats du sondage : grande mobilité des jeunes adultes; utilisent tous les territoires; retour envisagé pour « faire sa vie »

Conclusions : l 'avenir des jeunes - des nomades qui questionnent le territoire

1- QUELQUES REPÈRES

Groupe recherche Migration des jeunes (Équipe réseau UQ)

- Enquête qualitative effectuée auprès de 103 jeunes (67 migrants et 36 non-migrants)
- Sondage téléphonique à l'automne 1998 et l'hiver 1999
- Échantillon total : 5 518 répondants (20-34 ans)
- 10 sur-échantillons régionaux
- Enquête quantitative régionale effectuée auprès de 347 jeunes issus de la région du Saguenay–Lac-Saint-Jean.

2-Le Saguenay et le Lac-Saint-Jean

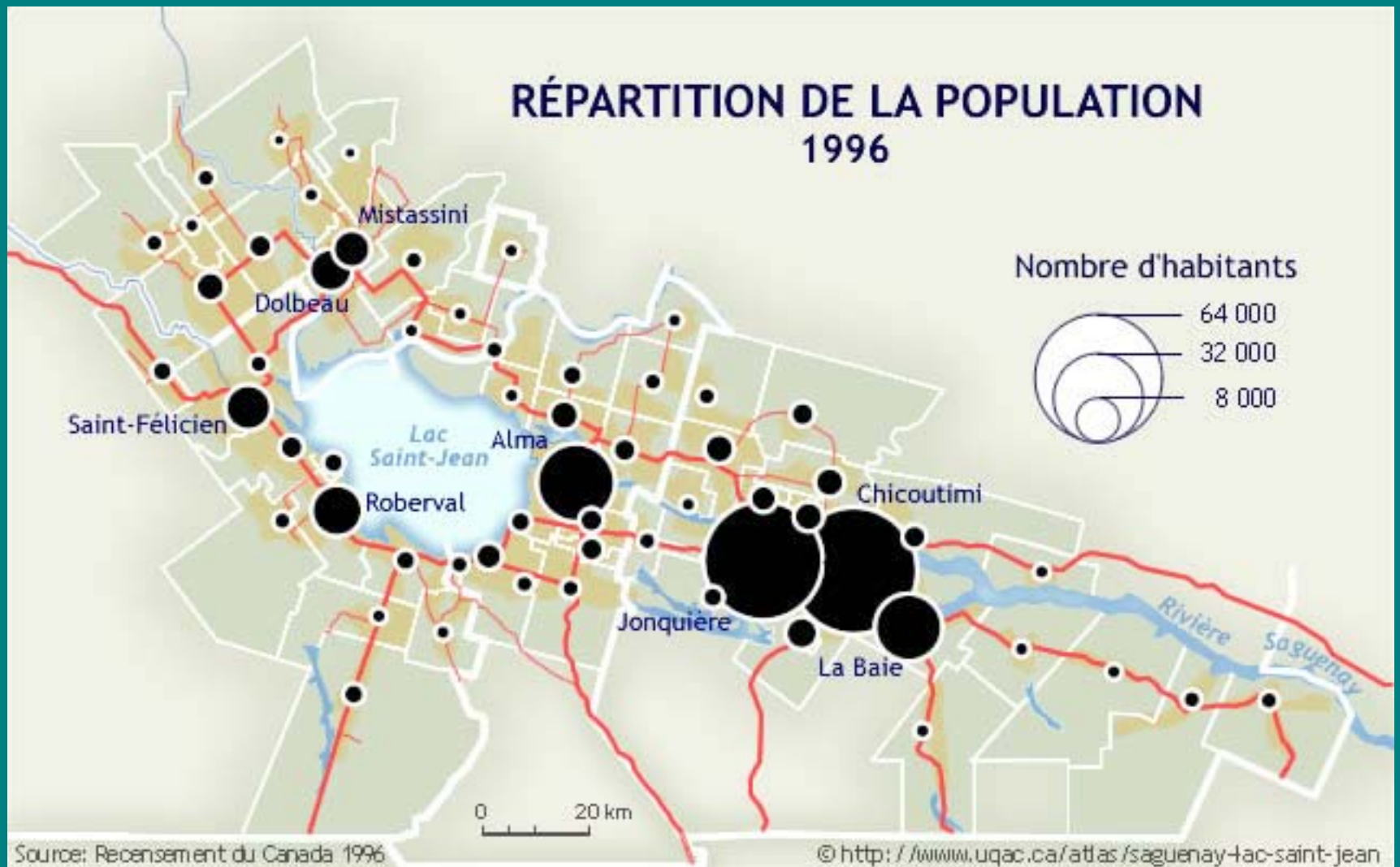
La situation actuelle: 286 000 habitants

Une université / quatre Cégeps

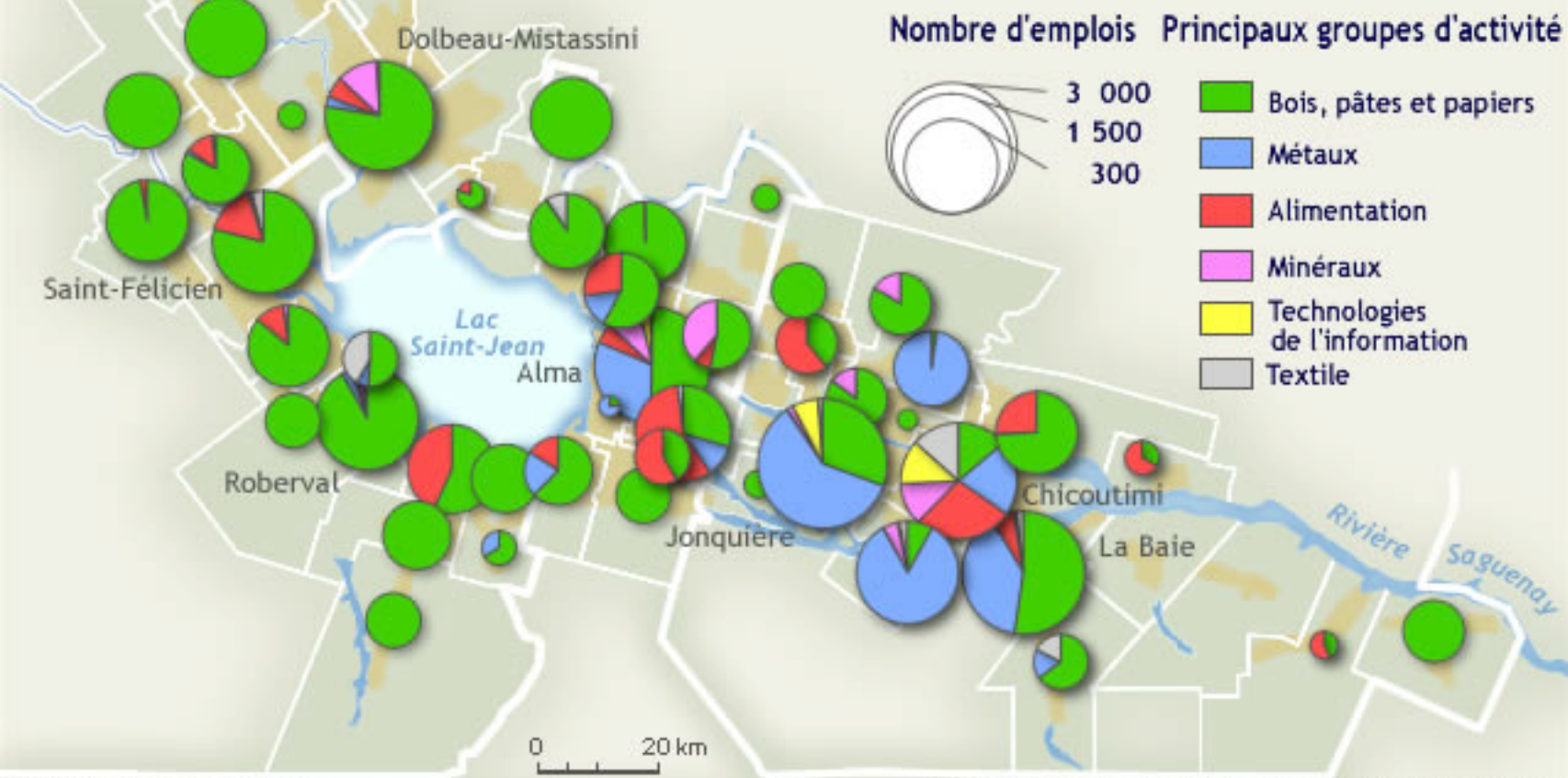
Le Saguenay : plus urbanisé et plus industrialisé

Le Lac-Saint-Jean : industrie moins diversifiée

RÉPARTITION DE LA POPULATION 1996



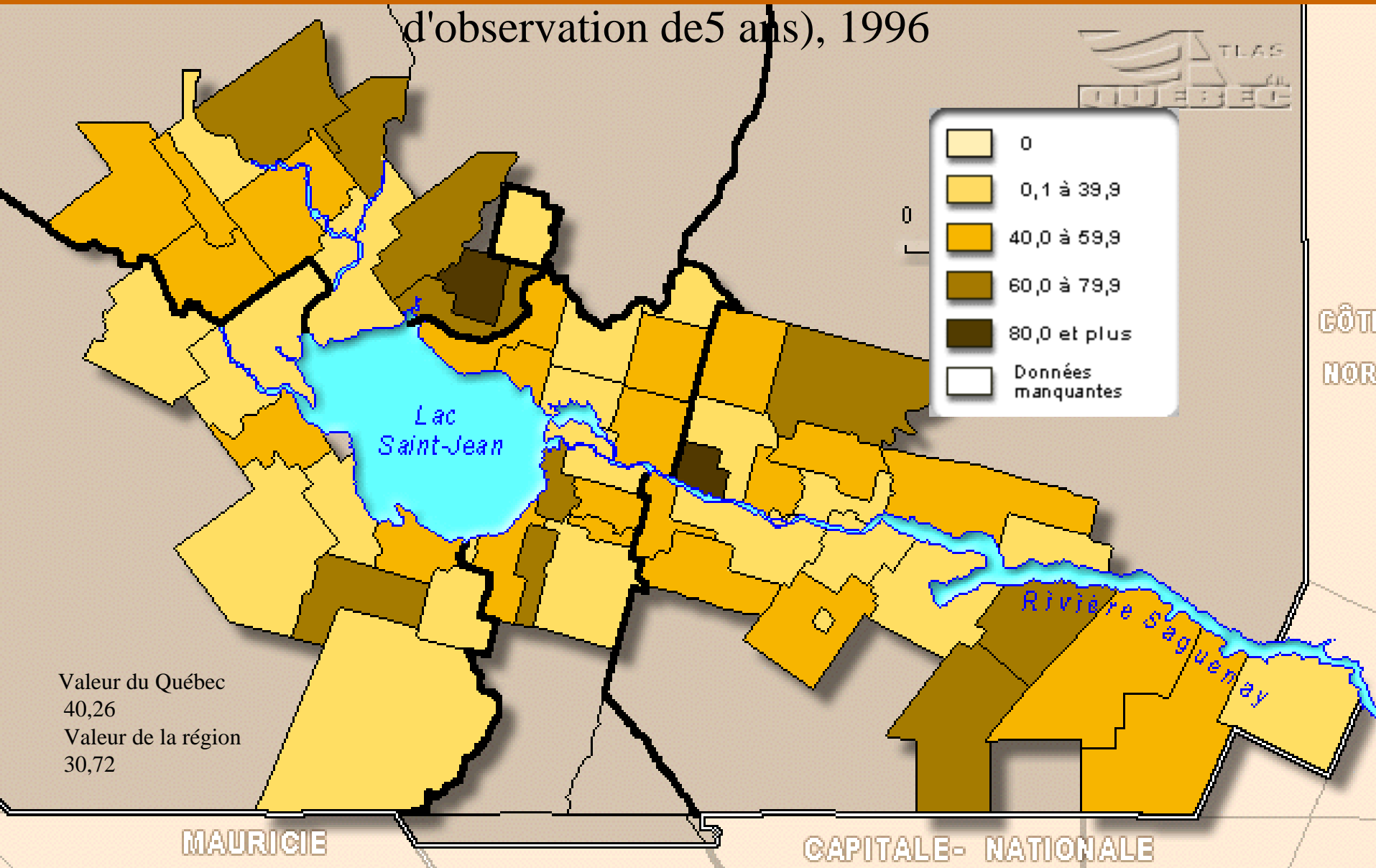
STRUCTURE DES EMPLOIS PAR ACTIVITÉ MANUFACTURIÈRE 1999



Source: DRH-Canada et MIC

© <http://www.uqac.ca/atlas/saguenay-lac-saint-jean>

Migration intra provinciale (période d'observation de 5 ans), 1996



3) Histoire et jeunes en région

-les origines de la région: 1840-1870 : grande place aux jeunes adultes (20-34 ans)

-ce qui a des conséquences sur la population jusqu 'en 1970 :

--pop. jeune, haut taux natalité, faible mortalité, très mobile (bilans migratoires négatifs n'empêchent pas croissance pop. jusqu 'en 1970 dans la région)

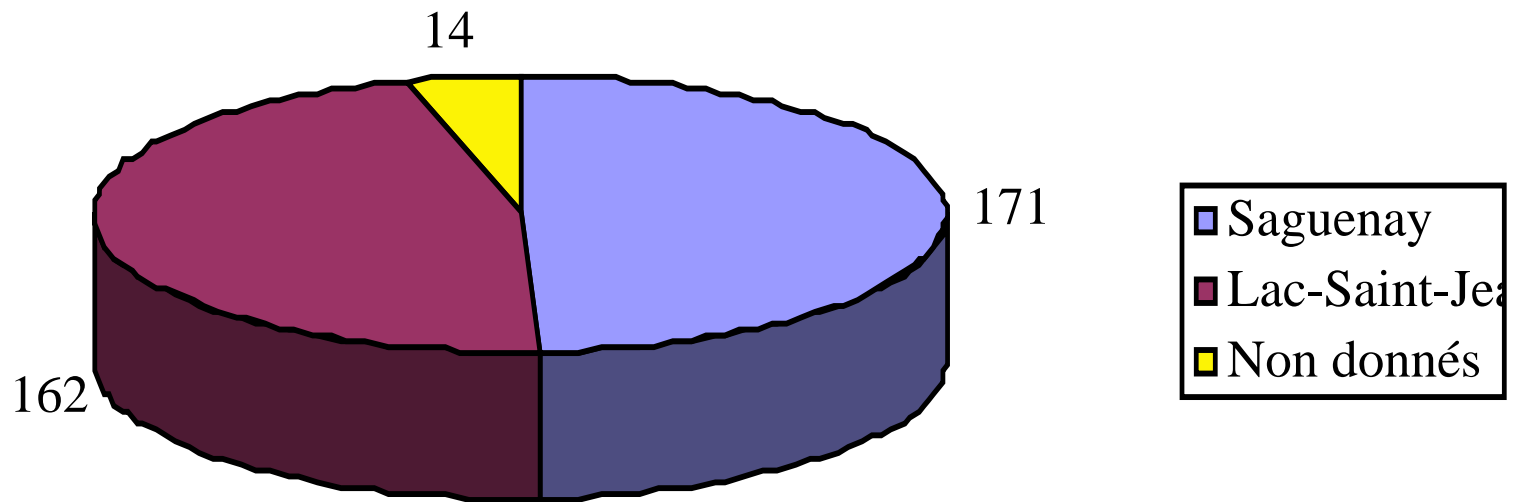
Histoire et jeunes adultes en région

Place faite aux jeunes dans l'économie régionale 20e siècle

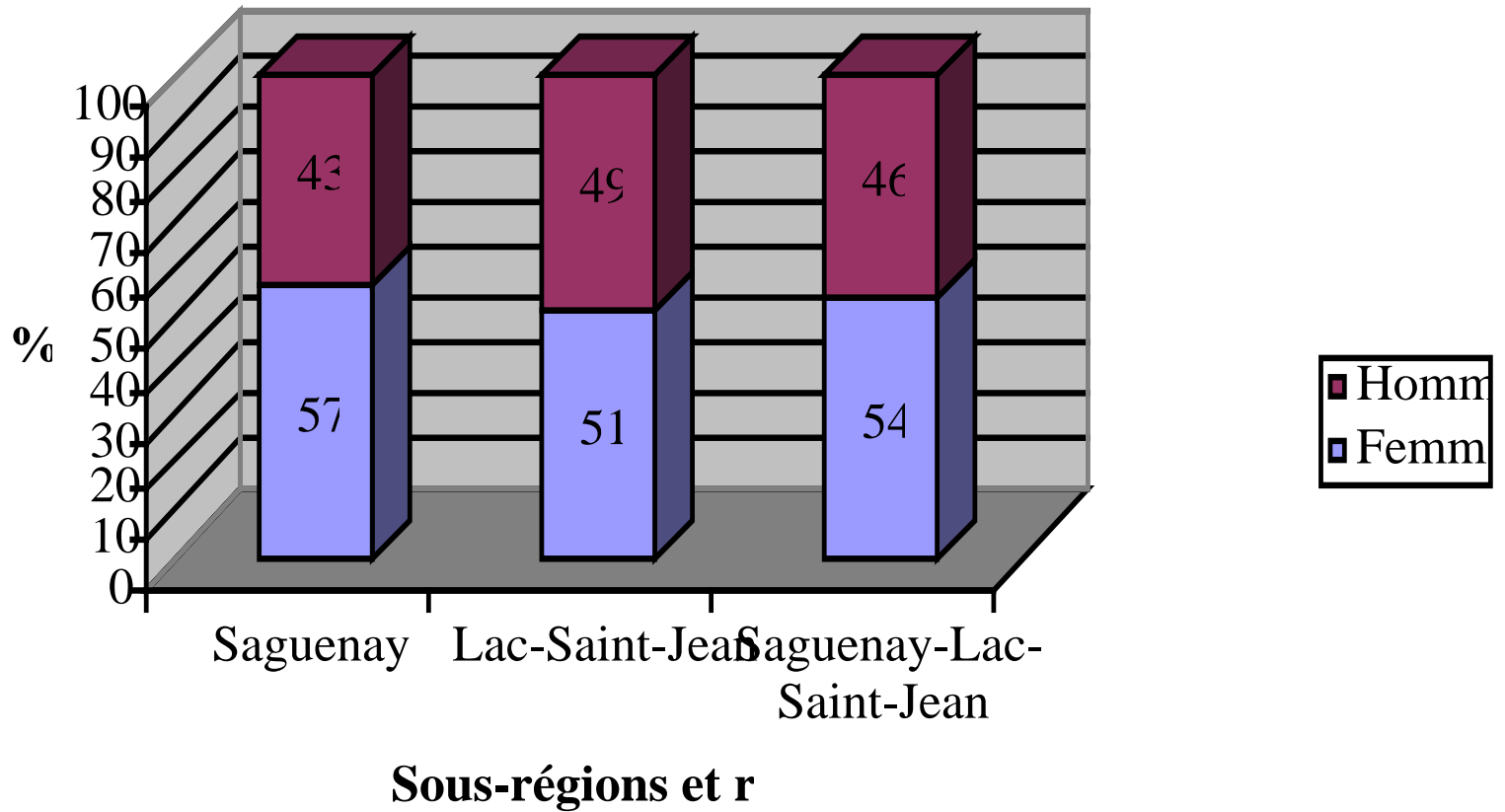
- Malgré des soldes migratoires négatifs:
- Place aux jeunes dans industries 20 siècle (hommes)
- Place aux jeunes 1960-1970 (gvt et services- plus grande place des femmes
- Depuis 1970: baisse natalité, vieillissement population et changements économiques:
- Plus difficile pour les jeunes adultes(20-30),

4-Survol des résultats du sondage :

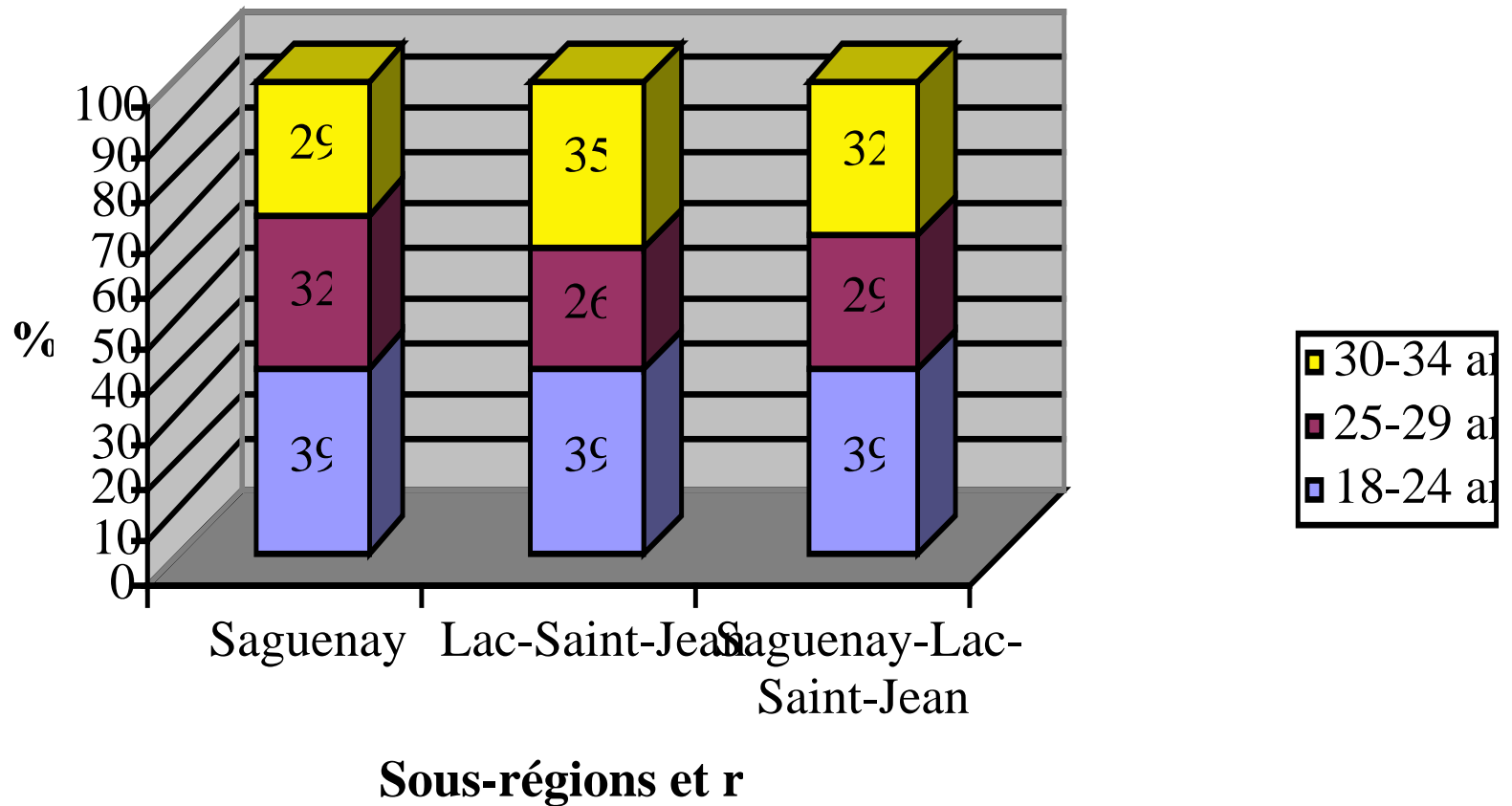
Répartition de l'échantillon (N=347)



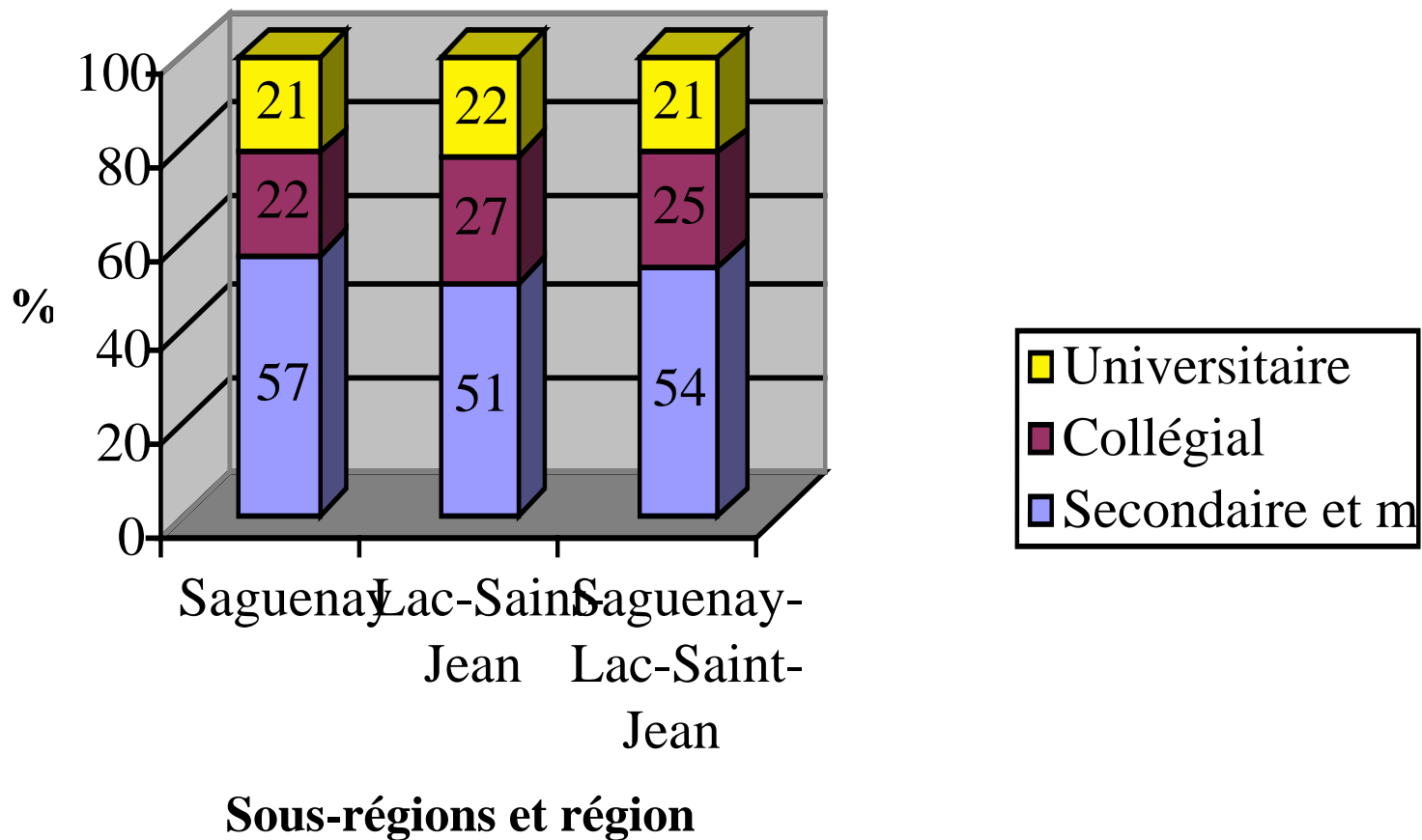
Sexe des répondants



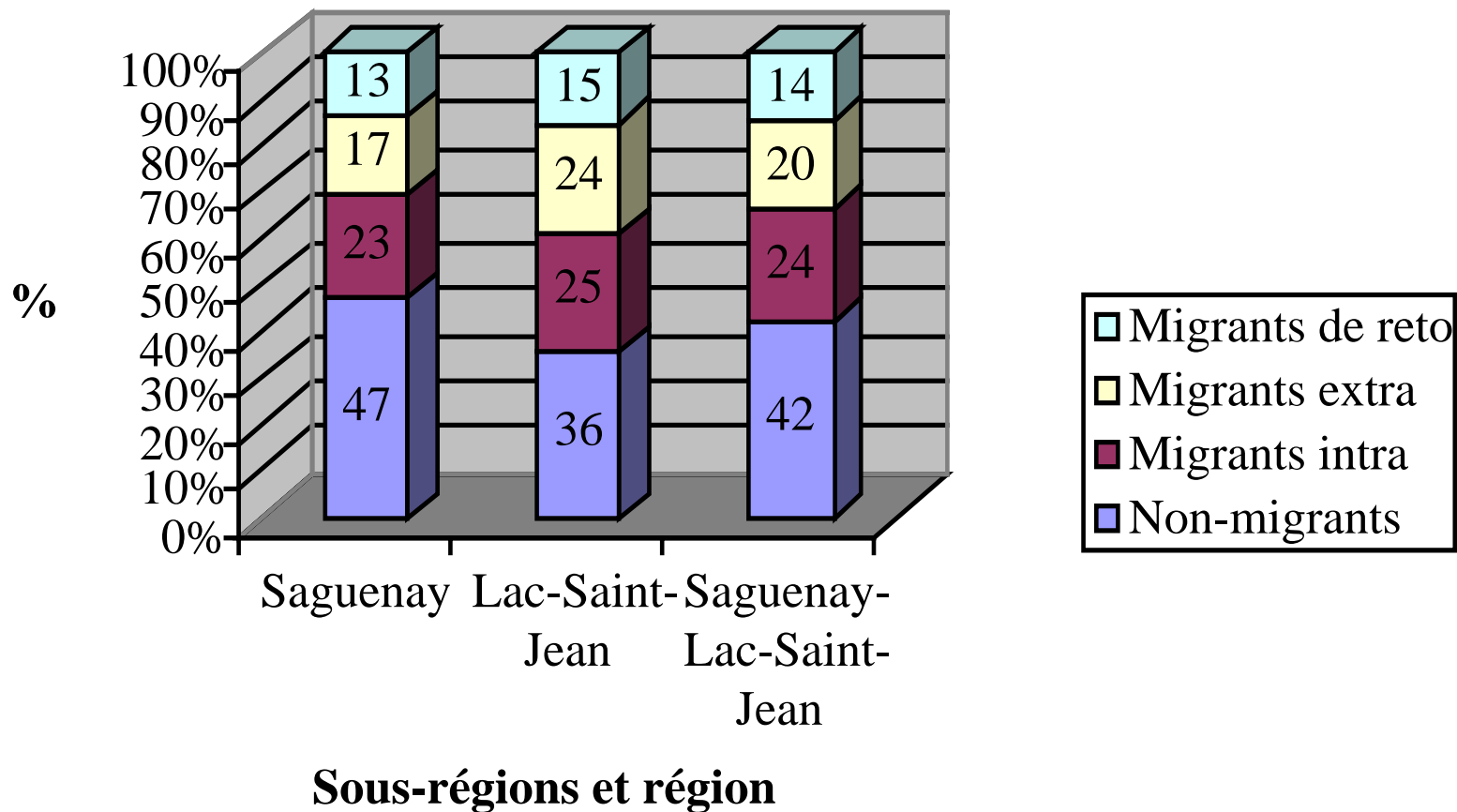
Groupes d'âge des répondants



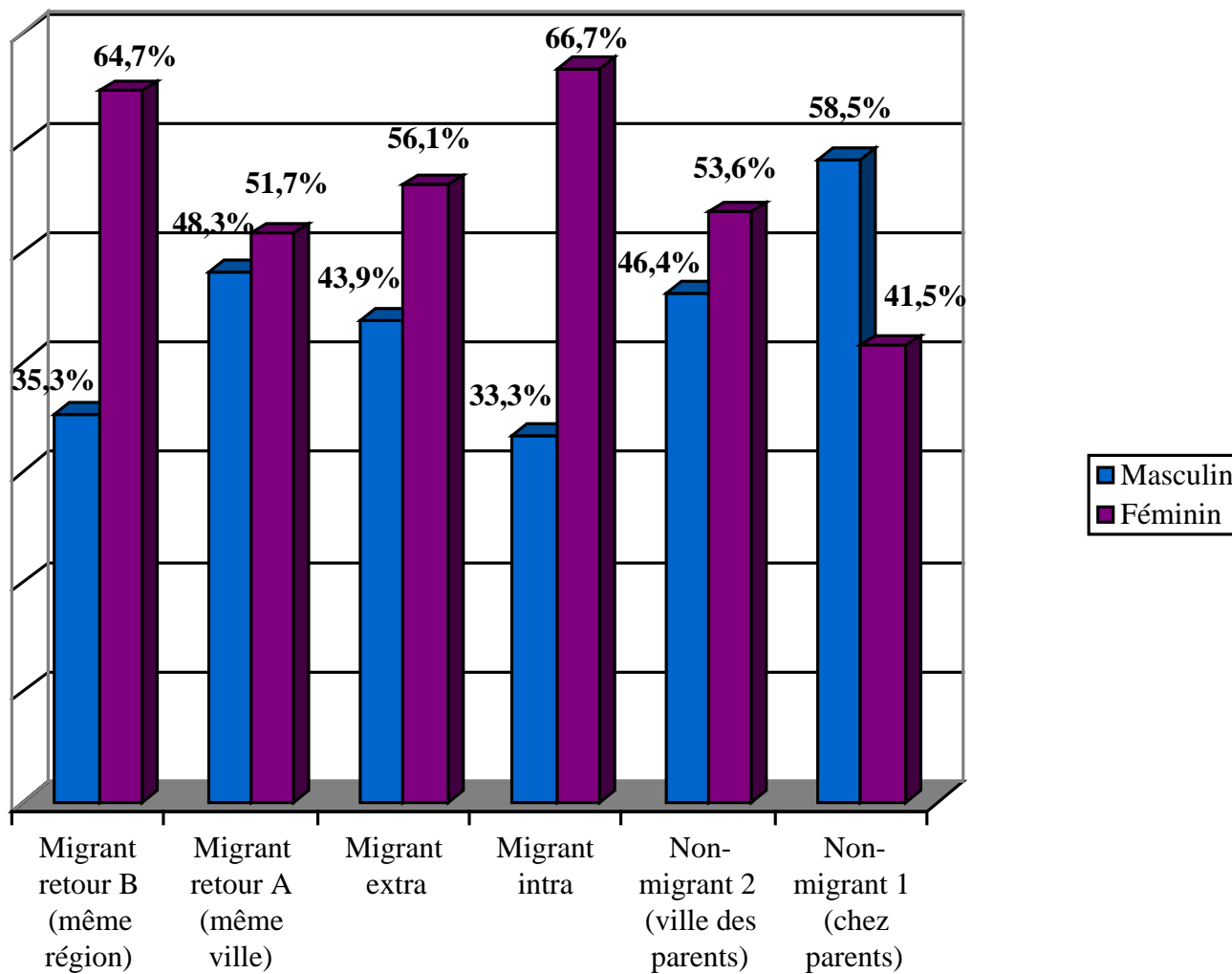
Niveau de scolarité des répondants



Profil de migration



Répartition des catégories selon le sexe (%)
Saguenay-Lac-Saint-Jean



-Femmes sont plus mobiles que les hommes

-Trois grands motifs pour les jeunes:

1-La poursuite des études (migrant intra 33%) (migrant inter 60%)

2-Travail (M intra 27%) (m inter 24%)

3-Suivre conjoint (M intra 29%) (m inter 9%)

Distribution des répondants selon la source de revenu (lieu 1)

Sous-régions Saguenay et Lac-Saint-Jean, région

Saguenay–Lac-Saint-Jean

Source de revenu	Saguenay (%)	Lac Saint-Jean (%)	Saguenay–Lac- Saint-Jean (%)
Revenus de travail	36	43	39
Prêts et Bourses	20	29	24
Soutien des parents	20	14	17
Économies accumulées	11	5	8
Revenus du conjoint	9	3	6
Assurance-chômage	1	5	3
Aide sociale	3	-	2
Pension alimentaire	-	1	1

**Distribution des répondants selon les opinions concernant le lieu d'origine
(addition des mentions “tout à fait d'accord” et “plutôt d'accord”)
Sous-régions Saguenay et Lac Saint-Jean, région Saguenay–Lac-Saint-Jean**

Opinion	Saguenay (%)	Lac Saint-Jean (%)	Saguenay–Lac- Saint-Jean (%)
Pas d'emploi pour moi	48	45	46
Pas d'emploi pour mon conjoint	49	40	44
Situation économique difficile	65	50	58
Pas d'avancement pour moi	51	48	49
Décideurs trop lents	59	58	59
Services santé déficients	52	38	45

**Distribution des répondants selon certaines valeurs importantes de la vie
Sous-régions Saguenay et Lac-Saint-Jean, région Saguenay–Lac-Saint-Jean**

Valeurs	Saguenay (%)	Lac-Saint - Jean (%)	Saguenay – Lac-Saint - Jean (%)
Garder toujours les mêmes amis	74	75	74
Vivre dans la stabilité	70	73	71
Fréquenter la famille	67	64	65
Vivre avec les autres	56	67	62

Distribution des répondants relativement à l'expérience sur le marché de l'emploi, (addition des mentions "tout à fait d'accord" et "plutôt d'accord")
Sous-région Saguenay et Lac-Saint-Jean, région Saguenay–Lac-Saint-Jean

Opinions	Saguenay (%)	Lac Saint- Jean (%)	Saguenay– Lac-Saint- Jean (%)
Ma personnalité a joué un rôle important pour me trouver un emploi	84	81	83
La poursuite d'autres études m'ouvrirait des portes sur le marché du travail	79	77	78
Dès mes premiers emplois, j'ai pu trouver un travail à mon goût	57	62	59
Mes contacts personnels m'ont grandement aidé à trouver un emploi	58	59	58²¹

Conclusions

Le Saguenay, le Lac-Saint-Jean: quelques différences

- 1- La migration extra-régionale touche davantage le Lac-Saint-Jean (24%) que le Saguenay (17%)**
- 2- Les hommes migrent moins que les femmes**
 - Peut-être plus d'opportunités locales (économies locales (ind.) plus tournées vers les hommes)**
- 3- Les femmes migrent davantage que les hommes à l'échelle extra-régionale (56%) et intra-régionale (67%)**
- 4- Les sources de revenus des jeunes adultes sont principalement : revenu de travail (39%), les prêts et bourses (24%) et le soutien des parents (17%)**

5- Les Saguenayens semblent avoir plus d'opportunité de revenus que les Jeannois

6- Les jeunes ont un regard positif mais critique sur leur milieu d'origine. Ils estiment

- la situation économique difficile (65% Saguenay – 50% Lac-Saint-Jean)**
- que les décideurs sont lents (59%)**
- que les services de santé sont déficients (52% Saguenay – 38% Lac-Saint-Jean)**

7- Les grandes valeurs des jeunes: les amis; la stabilité; la famille

8- Un certain optimisme vis-à-vis le travail

- un travail pas toujours intéressant**
- les contacts pour trouver du travail (6/10)**

9-Quel avenir pour les jeunes:

Des optimistes pragmatiques :

- qui critiquent les élites,**
- qui gardent leurs options ouvertes**
(faire leur vie dans un milieu de vie stimulant et diversifié);

Des nomades :

- qui cherchent à construire leur identité en marge**
des réseaux d 'origine (région, famille, amis)