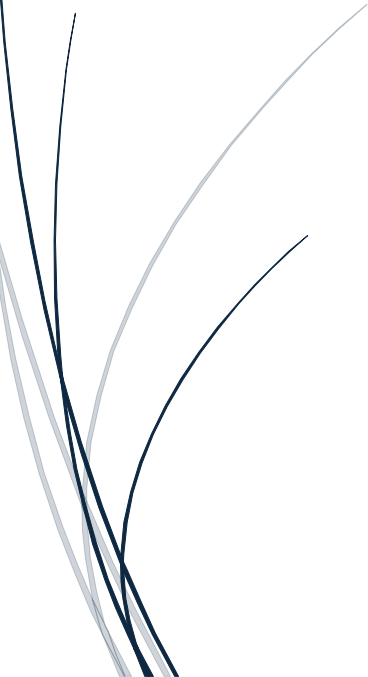


2026-03-26

Netsupportschool

Guide Enseignant



Kra Yves Arsène Kouakou
UQAC

Table des matières

| | |
|---|----|
| INTRODUCTION | 2 |
| 1- DÉMARRAGE NETSUPPORT SCHOOL | 3 |
| 2- MODE FACILE ET AVANCÉ | 4 |
| 3- REGISTRE DES ÉLÈVES | 5 |
| 4- PARTAGE D'ÉCRAN | 7 |
| 5- ENREGISTREMENT D'ÉCRAN | 8 |
| 6- DÉFINIR LA DURÉE DU COURS | 11 |
| 7- TABLEAU BLANC VIRTUEL | 12 |
| 8- VERROUILLER ET DÉVEROUILLER LES ÉCRANS | 13 |
| 9- LANCEMENT RAPIDE ET GESTION INTERNET ET DES APPLICATIONS | 14 |
| 10- CONTRÔLE DE L'AUDIO, USB, DVD ET CD | 15 |
| 11- SURVEILLANCE DU CLAVIER | 16 |
| 12- GESTION DES IMPRESSIONS | 16 |
| 13- MODE SONDAGE | 17 |
| 14- GESTION DES APPLICATIONS ET DES SITES WEB | 18 |
| 14.1- AUTORISER APPLICATION | 18 |
| 14.2- BLOQUER APPLICATION | 19 |
| 14.3- AJOUTER ET AUTORISER SITE WEB | 19 |
| 15- MODE Q&A | 21 |
| 16- ADMINISTRATION DES POSTES CLIENTS | 23 |
| 17- DISTRIBUTION DE FICHIERS | 24 |
| 18- FEEDBACK ET BIEN-ÊTRE | 25 |
| DÉBOGAGE DE LA PRÉSENTATION D'ÉCRAN | 27 |
| RÉFÉRENCE | 28 |

INTRODUCTION

Ce guide a pour objectif d'accompagner les enseignants dans l'utilisation pédagogique de **NetSupportSchool** en mode « *cours normal* ».

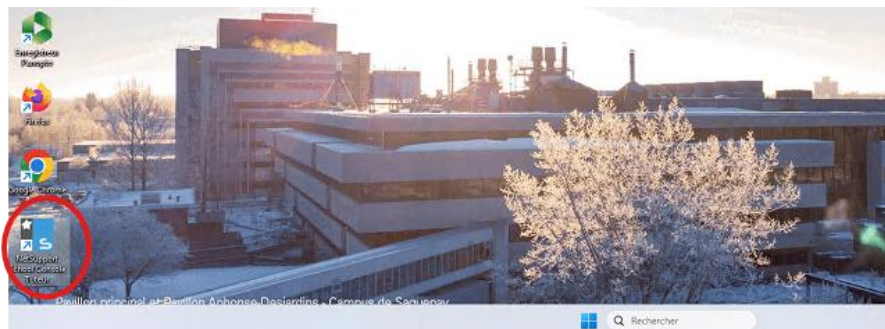
Au-delà des manipulations techniques, il explique l'utilité et l'objectif **de chaque fonctionnalité**, afin de favoriser un usage réfléchi et optimal de l'outil.

1- DÉMARRAGE NETSUPPORT SCHOOL

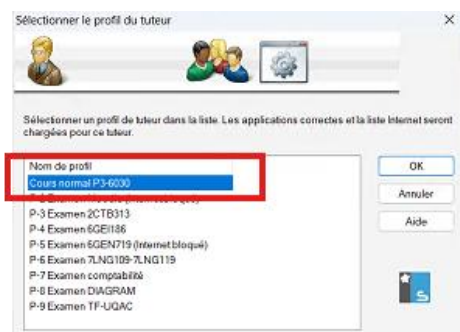
Le démarrage du logiciel permet de lancer une session d'enseignement et d'établir la connexion entre le poste enseignant et les postes étudiants. L'objectif est de mettre en place rapidement un environnement numérique structuré et s'assurer que tous les étudiants sont connectés et prêts à travailler.

Conseil technique :

- Lancer NetSupportSchool avant l'arrivée des étudiants pour éviter les pertes de temps.
- Vérifier visuellement que tous les postes apparaissent dans la console.



Lancer « cours normal »



2- MODE FACILE ET AVANCÉ

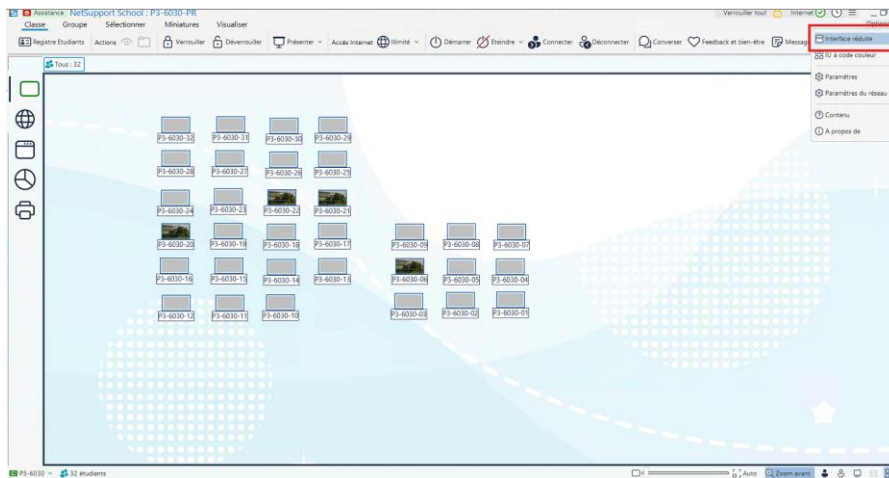
NetSupportSchool propose deux niveaux d'interface selon l'expérience de l'utilisateur. L'objectif est d'adapter l'outil au niveau de maîtrise technologique de l'enseignant et réduire la surcharge cognitive en début d'utilisation.

Bonnes pratiques :

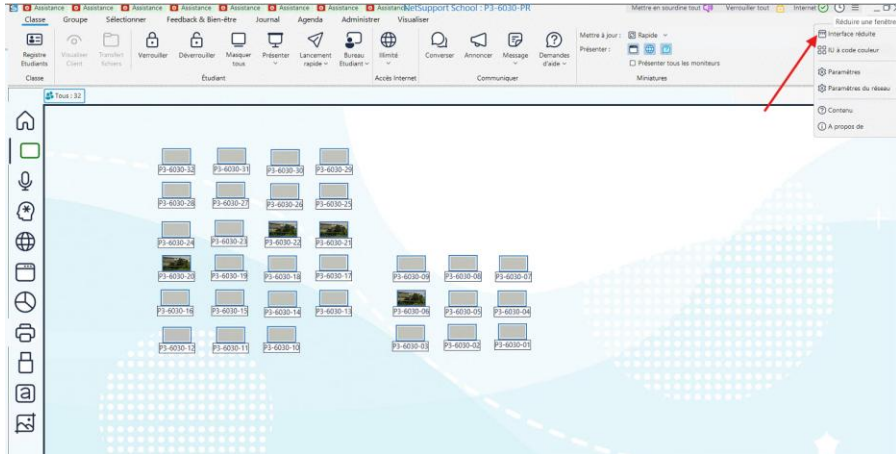
- Utiliser le mode facile pour les fonctions essentielles.
- Passer au mode avancé pour des scénarios pédagogiques plus complexes.

L'interface se présente comme suit :

Mode facile : en cliquant sur « Interface réduite » le mode Facile est activé il y a moins d'icône dans ce mode.



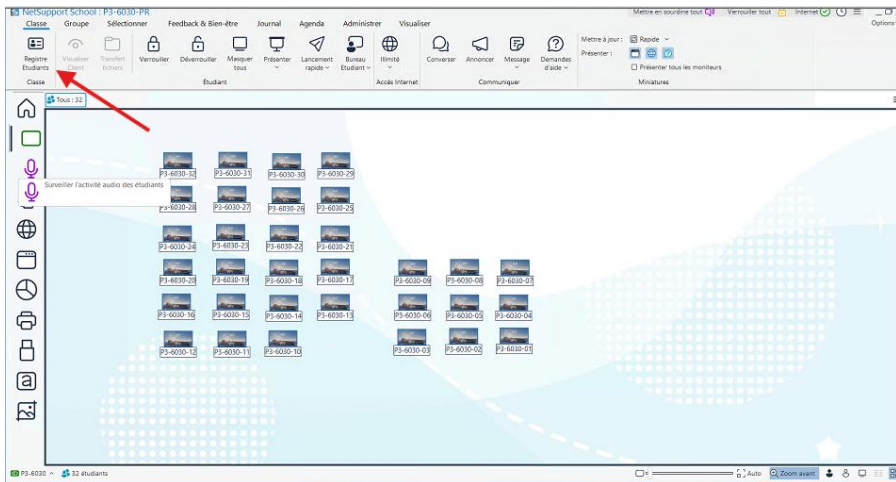
Mode Avancé : en désactivant le bouton « Interface réduite » le mode avancé est alors activé il y a toutes les fonctionnalités. (Voir l'image ci-dessous)



3- REGISTRE DES ÉLÈVES

Le registre permet d'associer chaque étudiant à un poste précis. Le but est de Faciliter le suivi individualisé et Intervenir rapidement auprès d'un étudiant spécifique.

Pour le configurer, cliquer sur l'icône registre étudiant (voir capture ci-dessous) :



Entrer les informations

Enregistrer les Etudiants - Tous les Etudiants

Nom du Client

- P3-6030-01
- P3-6030-02
- P3-6030-03
- P3-6030-04
- P3-6030-05
- P3-6030-06

Enregistrer
Fermer
Annuler
Visualiser
Converser...
Aide

Réussi Sans succès

Détails de la classe

Nom de l'enseignant: _____

Titre du cours: _____

Salle: P3-6030

Objectifs: _____

Auto sauvegarder le registre

Détails de l'Etudiant requis

Obtenir le Nom d'utilisateur connecté

Prénom Nom

Classe N°/ID de l'Etudiant

Champs personnalisés:

Vue de l'étudiant :

NetSupport School Registre Etudiants

Détails de Classe

Nom de l'enseignant: emile

Titre du cours: CR300

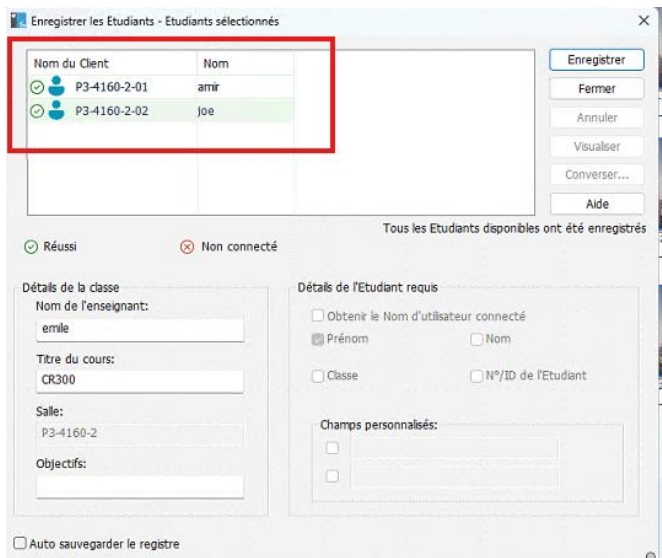
Salle: P3-4160-2

Veuillez fournir vos détails personnels pour le registre du cours

Prénom: Joe

OK

Après l'enregistrement de l'étudiant :



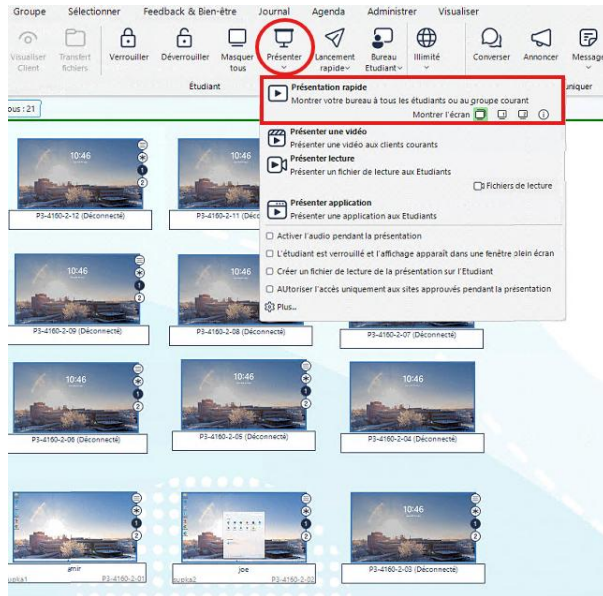
4- PARTAGE D'ÉCRAN

Le partage d'écran diffuse le contenu du poste enseignant vers les écrans étudiants pour démontrer une démarche, un logiciel ou une procédure et harmoniser la compréhension du groupe.

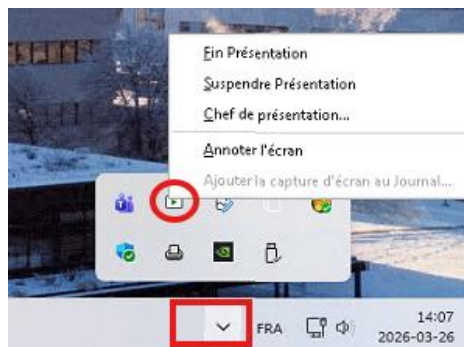
L'une des fonctionnalités les plus utilisées de Netsupportschool teacher est la présentation de l'écran du professeur à tous les postes étudiants et au projecteur.

Pour lancer la présentation, vous devez suivre les captures détaillées ci-dessous.

Pour démarrer la présentation :



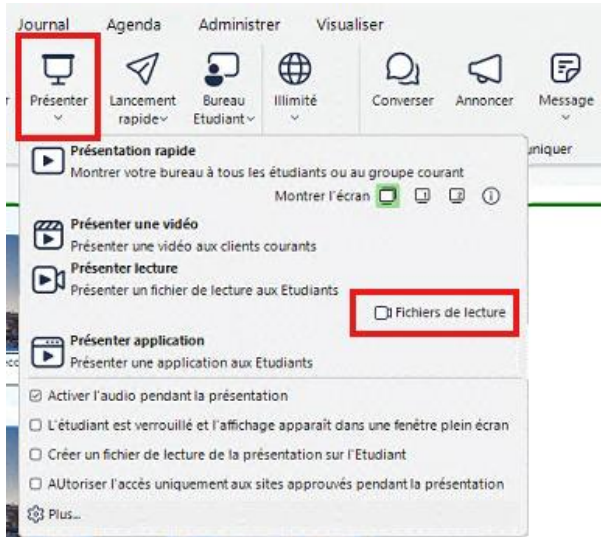
Pour mettre fin à la présentation ou le suspendre :



5- ENREGISTREMENT D'ÉCRAN

Cette fonction permet d'enregistrer l'écran et la voix de l'enseignant afin d'offrir des supports de révision et Favoriser l'apprentissage asynchrone.

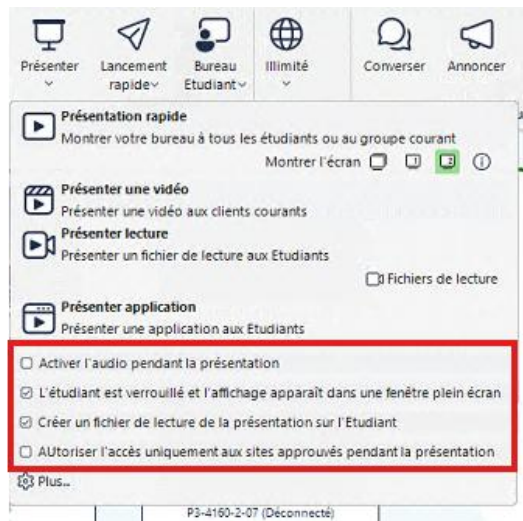
Pour démarrer l'enregistrement d'écran, cliquer sur présenter puis fichier de lecture (voir l'image ci-dessous)

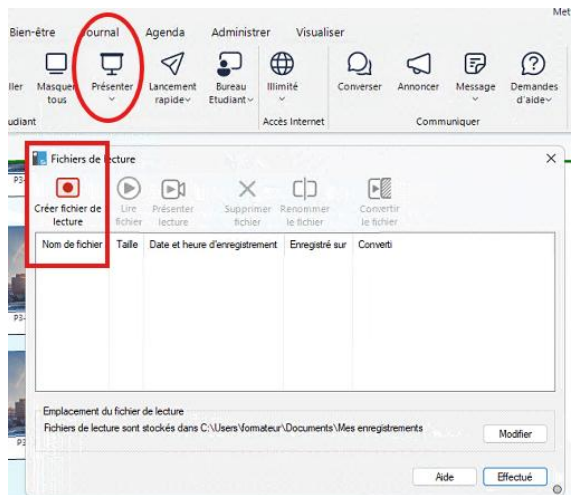


Les options ci-dessous sont utilisées pour :

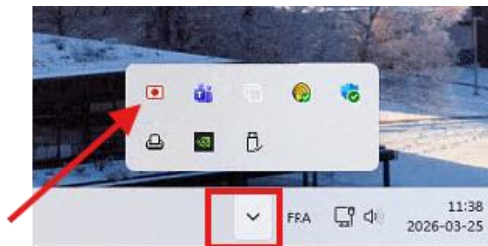
- Permettre aux étudiants de revoir votre présentation
- Bloquer l'usage du poste étudiant pendant la présentation

Commenté [AT1]: Les

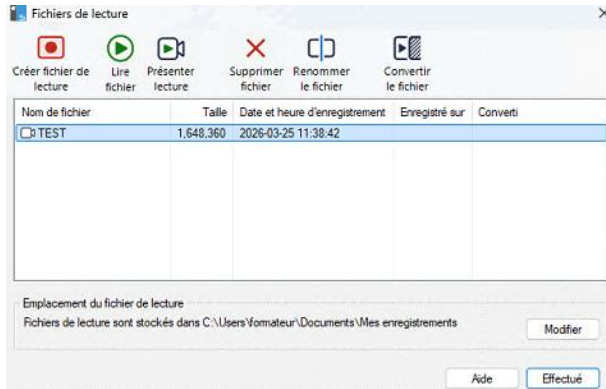




Fermer l'enregistrement :

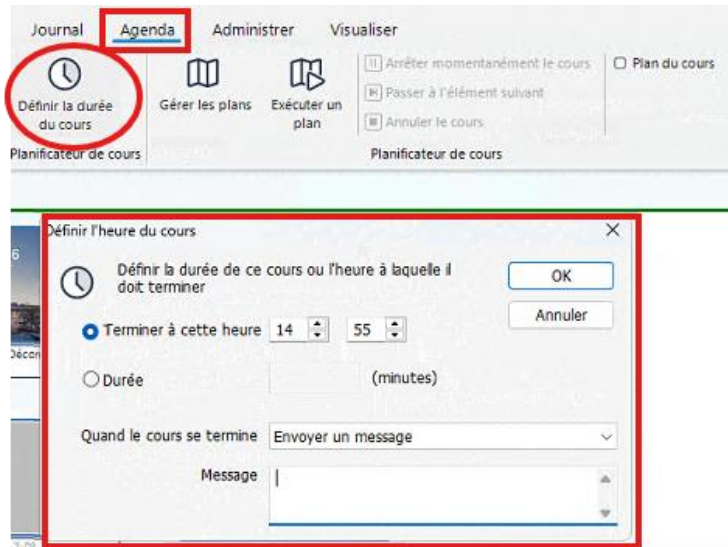


Fichier créé



6- DÉFINIR LA DURÉE DU COURS

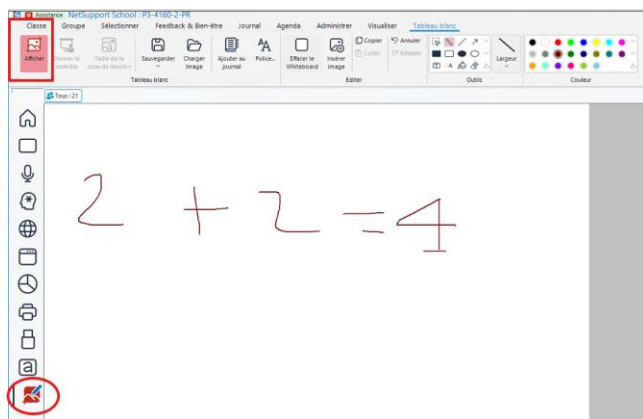
Permet d'afficher un minuteur visible par les étudiants. Cela permet de développer l'autonomie et de structurer le travail dans le temps.



7- TABLEAU BLANC VIRTUEL

Le **tableau blanc virtuel** permet à l'enseignant de disposer d'un espace d'écriture numérique partagé avec les étudiants. Il fonctionne comme un tableau traditionnel, mais enrichi d'outils numériques (stylo, formes, couleurs, texte, effaceur). Son but est d'expliquer visuellement des notions (calculs, schémas, annotations), favoriser une pédagogie active et interactive et permettre aux étudiants de participer directement à la résolution d'un problème.

Voir l'image ci-dessous :



L'enseignant peut **donner le contrôle du tableau blanc à un étudiant précis** (ex. : Amir), permettant à celui-ci d'écrire ou de dessiner directement sur le tableau depuis son poste.

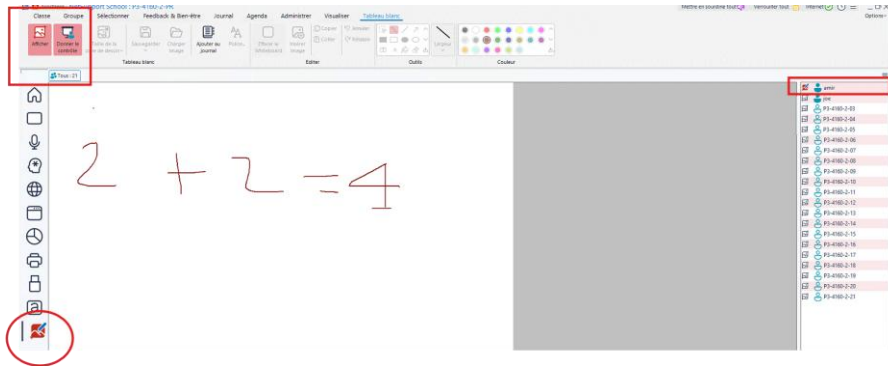
Intérêt :

- Encourager la participation active.
- Valoriser les démarches de résolution d'un étudiant.
- Vérifier la compréhension en temps réel.
- Favoriser l'apprentissage par la démonstration.

Exemples d'utilisation :

- Demander à un étudiant de résoudre un calcul devant le groupe.
- Faire compléter un schéma ou une phrase.

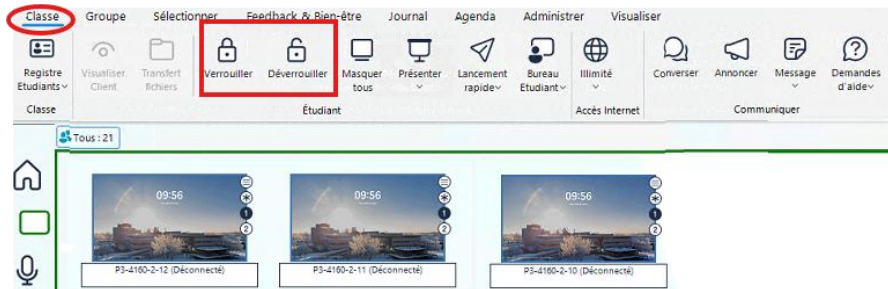
- Corriger collectivement un exercice.



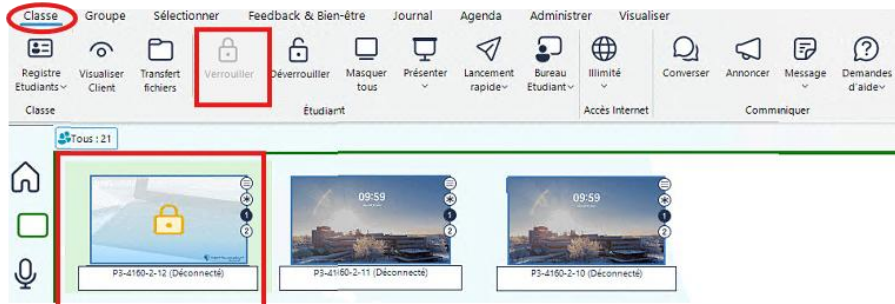
8- VERROUILLER ET DÉVERROUILLER LES ÉCRANS

Cette fonction suspend temporairement l'usage des postes étudiants pour récupérer l'attention collective et donner des consignes importantes.

Suivre les images ci-dessous :



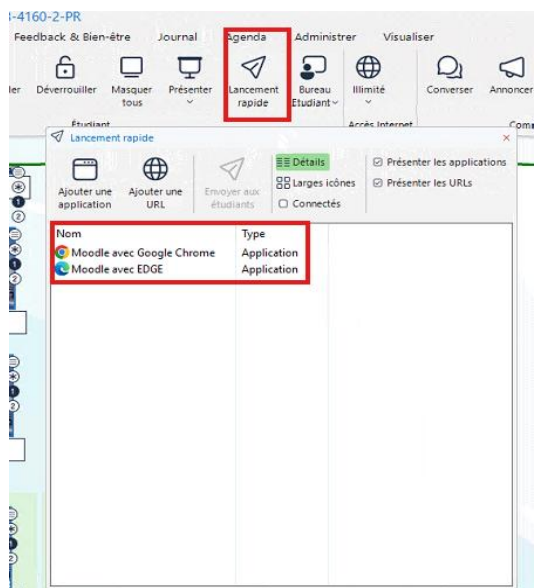
Session verrouillée



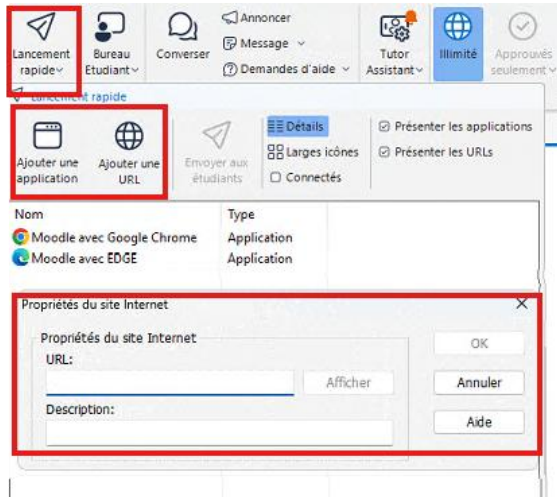
9- LANCEMENT RAPIDE ET GESTION INTERNET ET DES APPLICATIONS

Permet d'ouvrir automatiquement des applications ou sites sur les postes étudiants pour uniformiser le point de départ d'une activité et réduire les erreurs et les pertes de temps.

Cliquer sur Lancement rapide

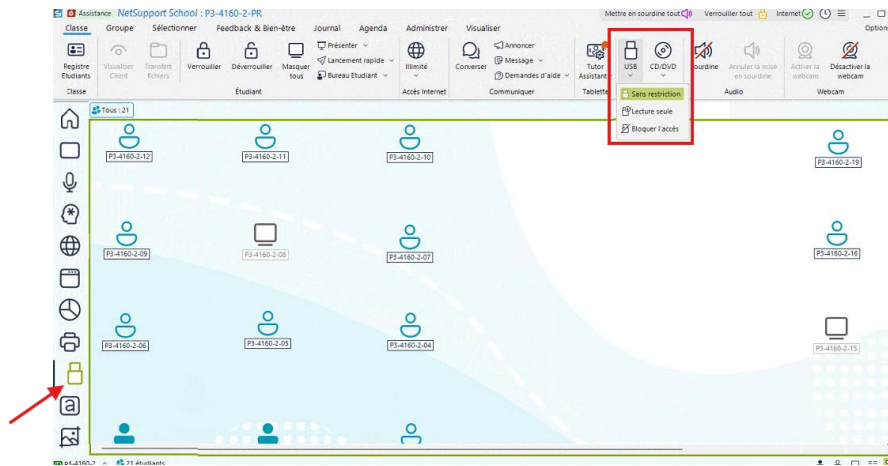


Ajouter manuellement un lien URL ou une application :



10- CONTRÔLE DE L'AUDIO, USB, DVD ET CD

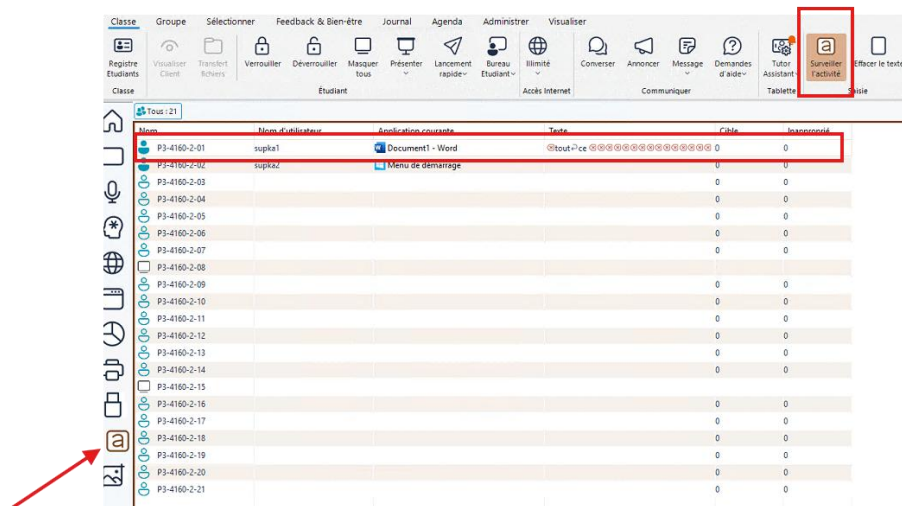
Gestion des périphériques matériels permet de limiter les distractions et sécuriser les évaluations.



11- SURVEILLANCE DU CLAVIER

Cet utilitaire vous permet de voir tout ce que vos étudiants écrivent sur l'ordinateur, visualiser en temps réel des saisies clavier, identifier les difficultés de compréhension et aider rapidement un étudiant en difficulté.

Aller dans Surveiller l'activité pour démarrer, voir les images ci-dessous

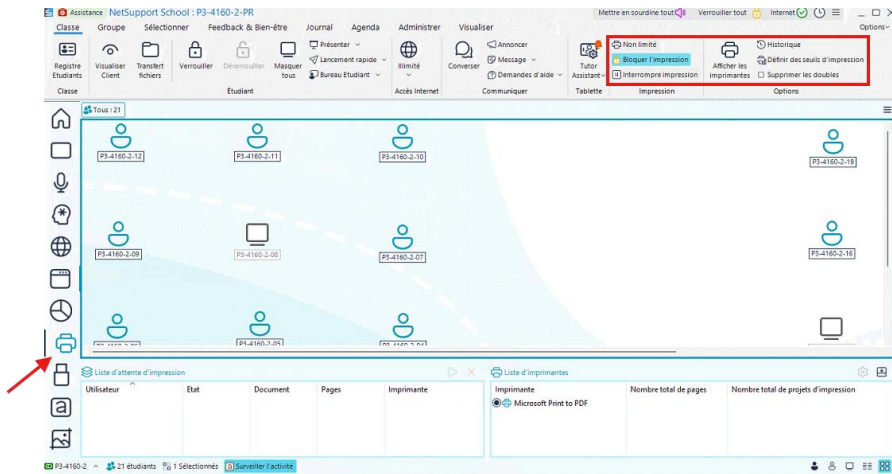


12- GESTION DES IMPRESSIONS

La gestion des imprimantes à travers Netsupportschool vous permet de fermer ou d'ouvrir à distance l'impression de document par les étudiants.

Autoriser ou bloquer l'impression à distance pour contrôler les impressions.

Voir l'image ci-dessous :

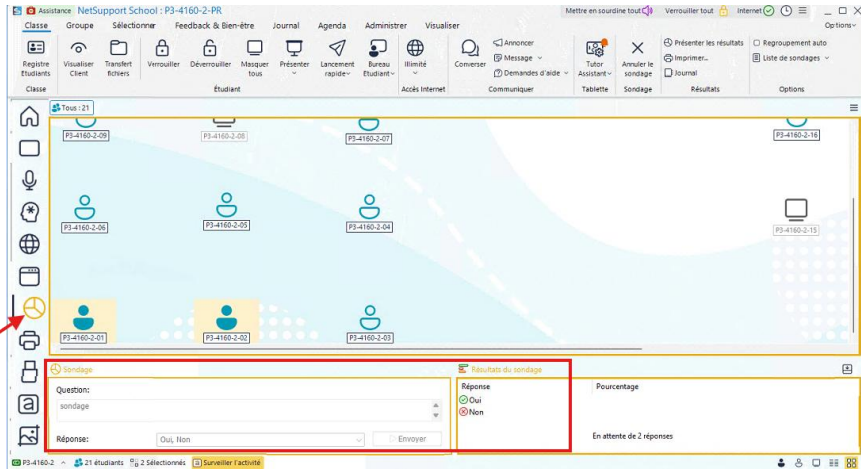


13- MODE SONDAGE

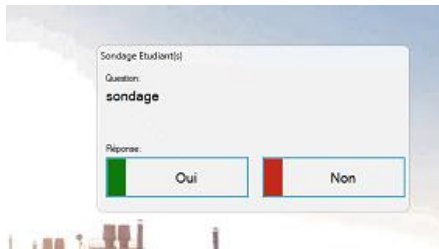
Outil d'interaction permettant de poser des questions rapides afin de vérifier la compréhension et encourager la participation active.

Cliquer sur la flèche et configurer le sondage selon vos préférences

Commenté [AT2]: Cliquer ? (cliquer et configurer doivent être pareil)



Vue du poste étudiant :

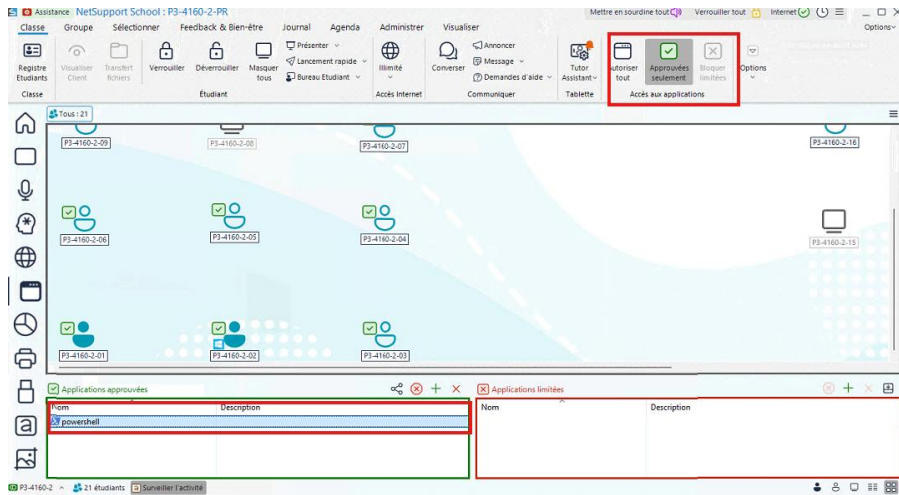


14- GESTION DES APPLICATIONS ET DES SITES WEB

À travers cet utilitaire vous pouvez autoriser ou bloquer les applications ou les sites WEB.

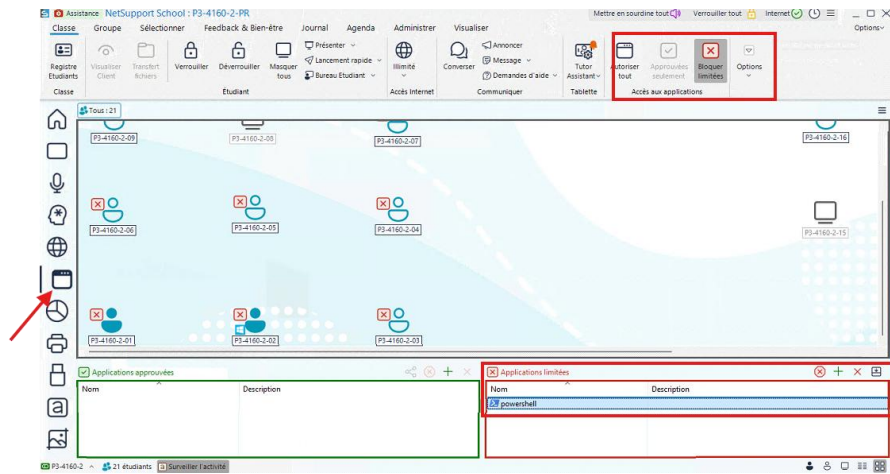
14.1- AUTORISER APPLICATION

Garantir l'utilisation d'un outil précis (IDE, navigateur, logiciel disciplinaire).



14.2- BLOQUER APPLICATION

Prévenir les distractions (jeux, messageries).



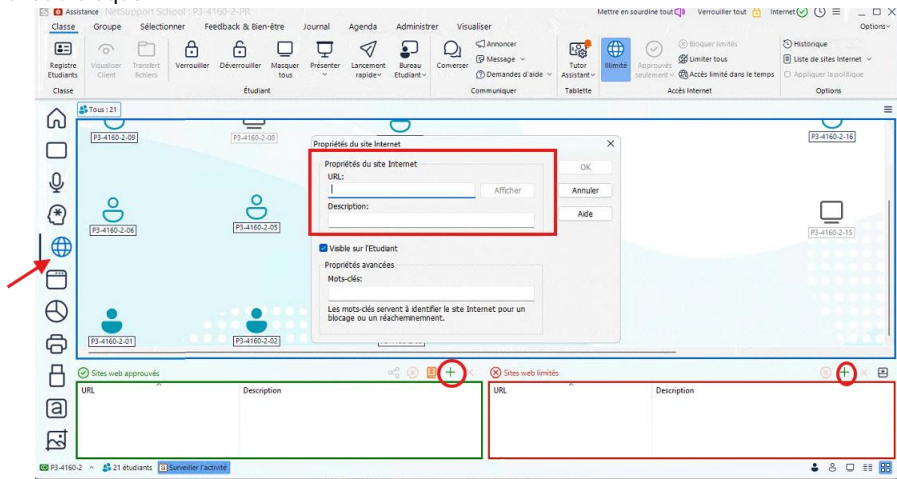
14.3- AJOUTER ET AUTORISER SITE WEB

Sécuriser la navigation et guider vers des ressources fiables.

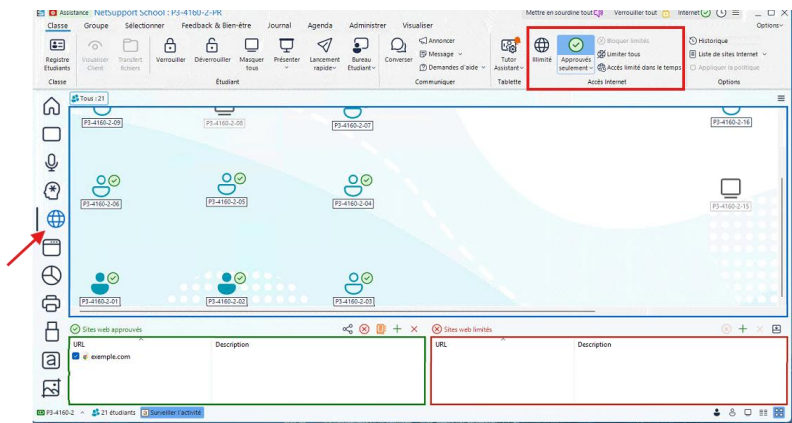
Cliquer sur l'icône « world »

Cliquer sur le signe vert si vous voulez autoriser un site Web ou le rouge pour ajouter des sites à bloquer

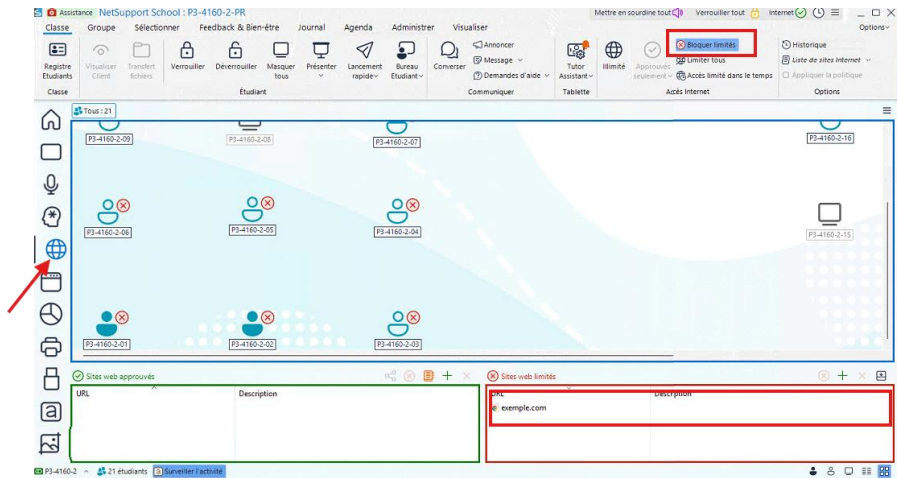
Commenté [AT3]: Cliquer...



Cliquer sur « Approuver »

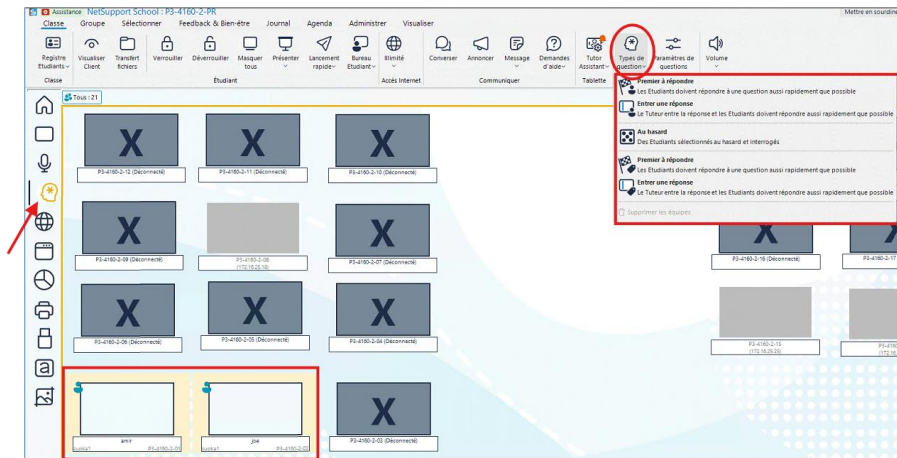


Pour bloquer le site web et autoriser tout le reste, cliquer sur « Bloquer limités »

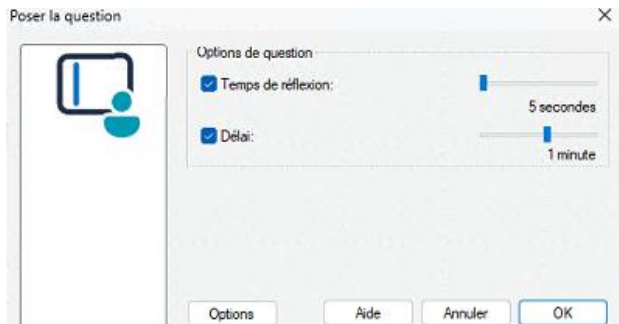


15- MODE Q&A

Vous pouvez configurer une séance de question réponse à travers cet utilitaire selon vos préférences, vous avez plusieurs choix sur les modes de configuration. Outil interactif de questionnement et de jeu pédagogique. Il peut être utile pour dynamiser le cours, Gamifier l'apprentissage et évaluer rapidement la compréhension.

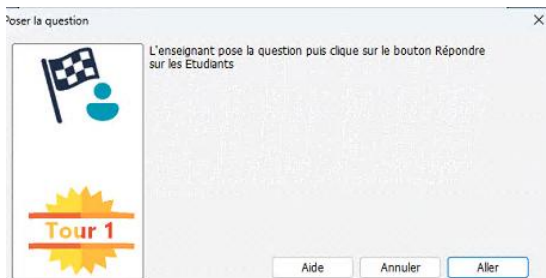


Définir le temps de réflexion et le délai de réponse :

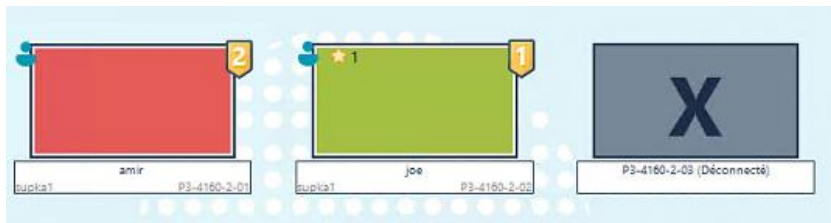


Quiz « Premier à répondre » : les étudiants doivent répondre à une question aussi rapidement que possible.

Principe : le professeur pose la question vocalement et l'étudiant clique sur le bouton répondre puis répond et obtient une récompense (étoile) s'il a une bonne réponse.



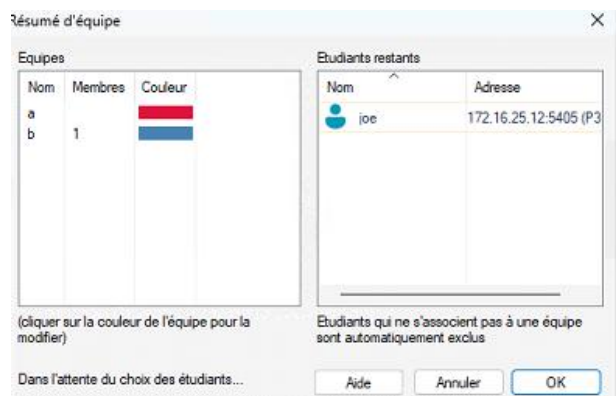
Résultat : vert bonne réponse, rouge mauvaise réponse, x pas inclure dans le Quiz



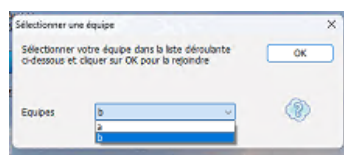
Quiz « Entrer une réponse » : le tuteur entre la réponse et les étudiants doivent répondre aussi rapidement que possible.

Quiz « Au hasard » : des étudiants sont sélectionnés au hasard et interrogés.

Le professeur définit les équipes et l'étudiant fait le choix d'équipe



L'étudiant fait le choix d'équipe :



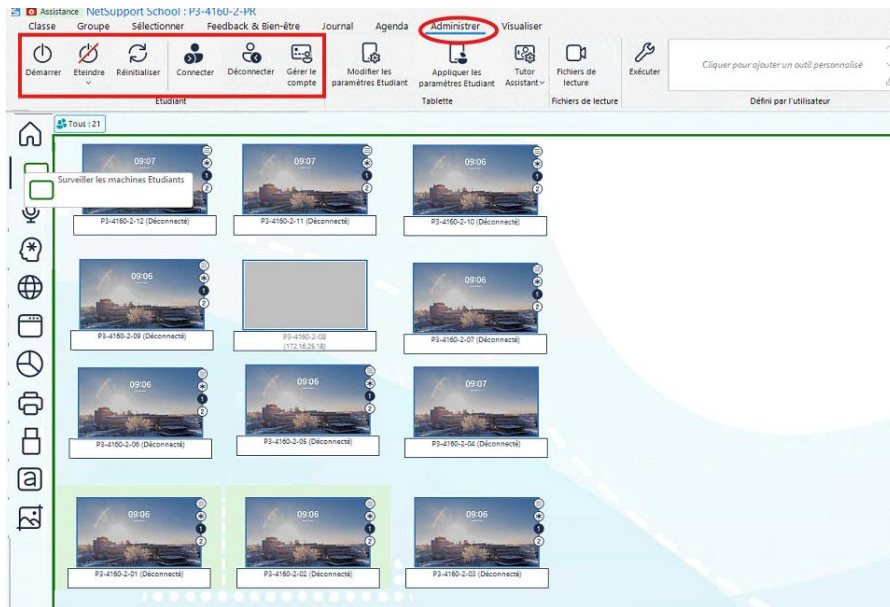
Quizz « Premier à répondre » : les étudiants doivent répondre à une question aussi rapidement que possible.

Quizz « Entrer une réponse » : le tuteur entre la réponse et les étudiants doivent répondre aussi rapidement que possible.

16- ADMINISTRATION DES POSTES CLIENTS

Dans la fonction administrer, nous pouvons démarrer, éteindre, réinitialiser les postes ou connecter, déconnecter un utilisateur.

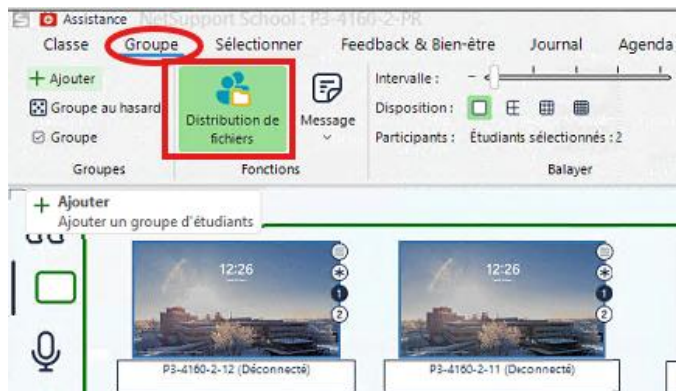
Démarrer, éteindre ou redémarrer les postes à distance afin de gérer efficacement une salle informatique et réduire les interruptions techniques.



17- DISTRIBUTION DE FICHIERS

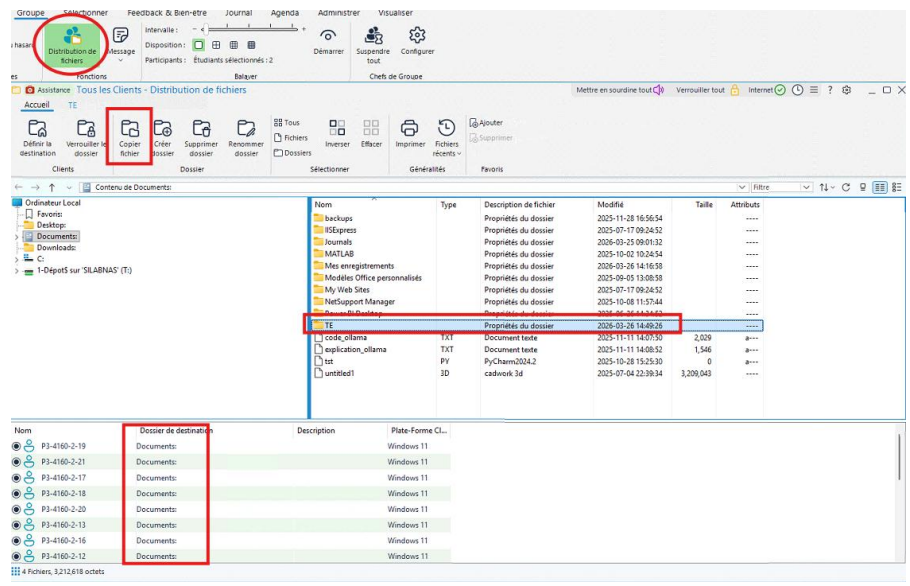
Envoi ou récupération de fichiers à distance pour distribuer rapidement des documents et collecter des travaux étudiants.

Aller sur groupe puis cliquer sur « distribuer un fichier »



Définir le répertoire de destination du client et cliquer sur « copier » pour distribuer le dossier ou le fichier sur les postes clients

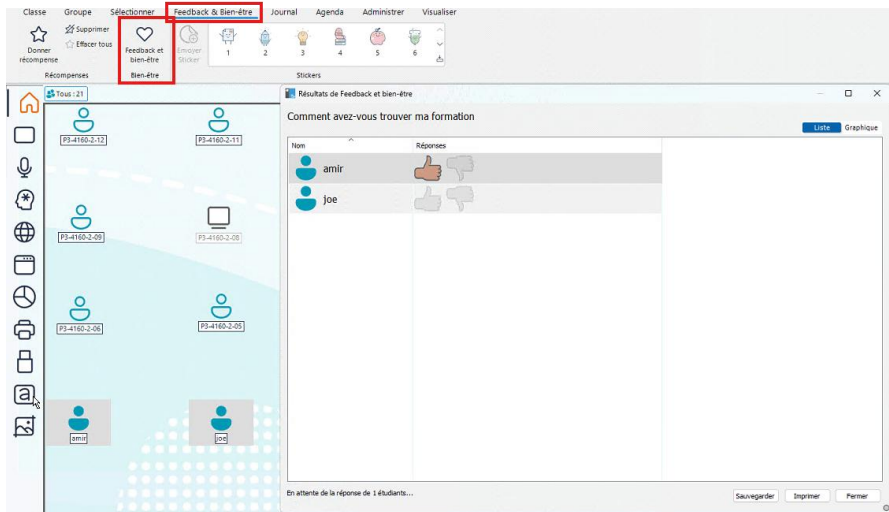
Commenté [AT4]: aux clients ?



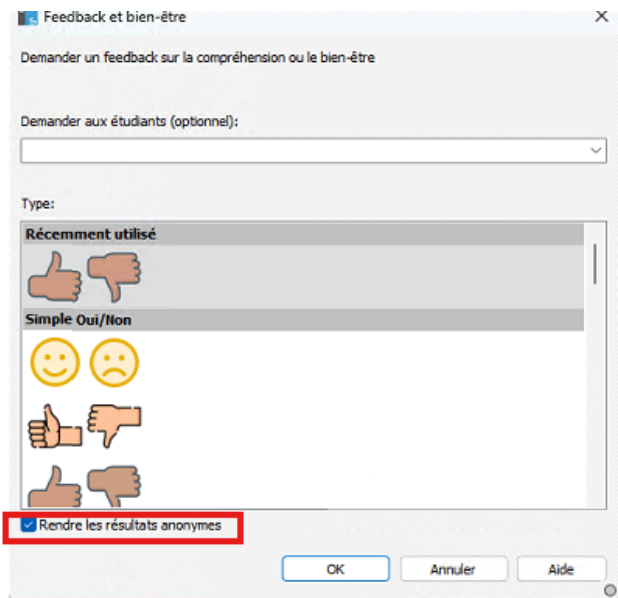
18- FEEDBACK ET BIEN-ÊTRE

Les étudiants peuvent envoyer un retour (anonyme ou non).

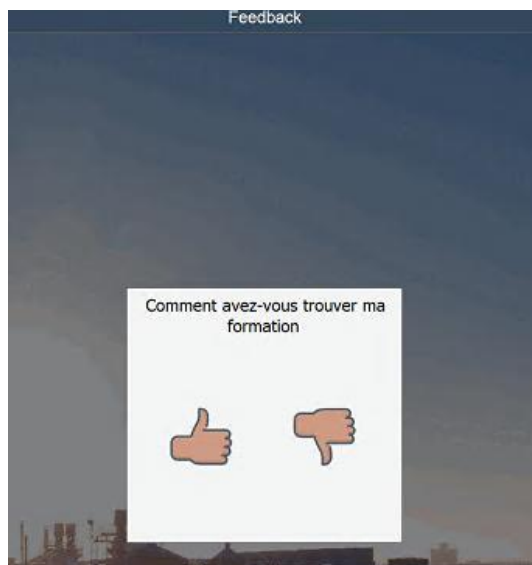
Pour configurer un feedback cliquer sur feedback & Bien-être



Pour rendre le feedback anonyme

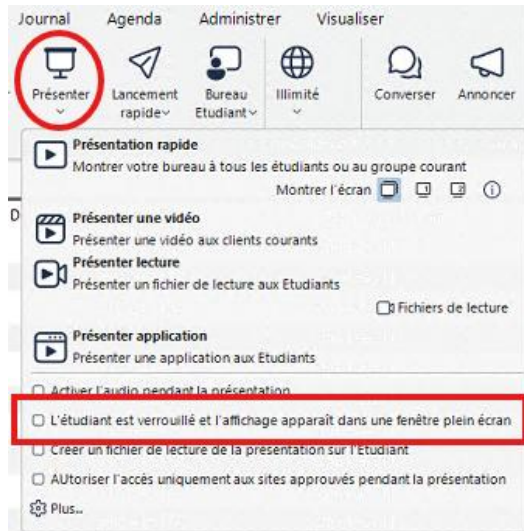


Ce qui s'affiche sur le poste client :



DÉBOGAGE DE LA PRÉSENTATION D'ÉCRAN

Si vous rencontrez un problème d'affichage lors de la présentation de l'écran, par exemple l'écran de l'étudiant se scinde en deux sur le même écran, vous devez cocher puis décocher cette option « L'étudiant est verrouillé et l'affichage apparait dans une fenêtre plein écran »



RÉFÉRENCE

VIDEO YOUTUBE NETSUPPORTCHOOL TEACHER

<https://www.youtube.com/watch?v=vXmJMBCx7VE&t=4171s>

SOUTIEN TECHNIQUE :

Composez le 6000 option 2